
Albert-Kahn, musée et jardins

10-14, rue du Port
92100 Boulogne-Billancourt

Accès

Métro ligne 10 : Boulogne-Pont de Saint-Cloud
Tram Val de Seine T2 : parc de Saint-Cloud puis traverser la Seine
Bus 52, 72, 126, 160, 175, 460, 467 : rond-point Rhin-et-Danube

Horaires

De 11 h à 18 h (19 h du 1^{er} mai au 30 septembre)
Fermé le lundi

Renseignements

Tél. : 01 55 19 28 00
Fax : 01 46 03 86 59
albert-kahn.hauts-de-seine.net



www.hauts-de-seine.net

2-16, bd Soufflot - 92015 Nanterre Cedex - Tél. : 01 47 29 30 31 - Fax : 01 47 29 34 34

Conception et réalisation : Direction de la culture - Conseil général des Hauts-de-Seine - © Albert-Kahn, musée et jardins - Octobre 2011

CARNET DE VOYAGE | 6-12 ANS
La Mongolie
entre deux ères | 1912-1913



Albert-Kahn, musée et jardins

Albert-Kahn, musée et jardins est une propriété du Département des Hauts-de-Seine

Témoignages émouvants des modes de vie disparus, les autochromes du musée Albert-Kahn étonnent les enfants de l'ère numérique par leur fraîcheur et leur proximité. Désireux de mettre ce patrimoine à la portée de tous, le Conseil général des Hauts-de-Seine vous invite à découvrir l'exposition *La Mongolie entre deux ères 1912-1913*, à l'aide de ce livret d'exploration.

Patrick Devedjian

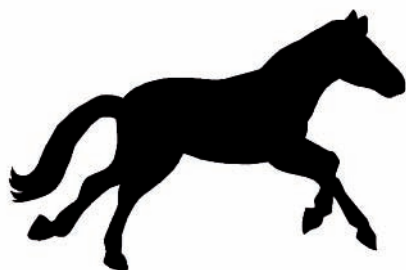
Président du Conseil général
des Hauts-de-Seine

Introduction

Toutes les photographies de l'exposition Mongolie ont été prises à la demande d'Albert Kahn qui voulait rassembler chez lui les « Archives de la Planète ». Elles datent du début du XX^e siècle et certaines ont même exactement 100 ans en 2012. Ce sont des vraies photographies en couleur, (non colorisées), elles s'appellent des « autochromes ». La Mongolie d'aujourd'hui, comme le reste du monde, a changé depuis l'époque où ces photographies ont été prises et ses habitants ne vivent plus de la même façon.

Mode d'emploi

Pour remplir ton carnet d'exploration retrouve la silhouette du cheval mongol dans l'exposition et suis-la à chaque étape, pour répondre aux questions.



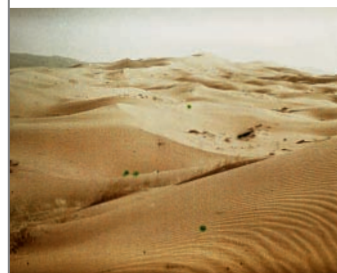
Dessins : Véronique Bouchut



1 | Le voyage de monsieur Passet

Le photographe Stéphane Passet voyage dans une voiture tirée par des chevaux. C'est une véritable expédition car il n'y a aucune route aménagée qui traverse ce paysage.

Mais où se situe donc l'expédition du photographe ?



Dans le désert ?



Dans la taïga ?



Dans les steppes ?

Des paysages très différents

La taïga est une forêt de conifères, ces arbres qui ont des aiguilles et qui résistent au froid. La steppe se situe aussi dans les pays froids, c'est une grande surface recouverte d'herbes.



2 | La vie nomade

En voyage !

Les nomades sont des gens qui, toute leur vie, voyagent en emportant leur maison (tentes, roulottes, caravanes) avec eux. Les mongols sont des nomades qui habitent surtout dans des yourtes.

Cette yourte est incomplète, que lui manque-t-il pour qu'elle soit habitable ?



- Du feutre
- Du tissu en coton blanc
- Un brasero
- Des lits
- Des coffres
- Une table basse
- Une baignoire à bulles

Pour se tenir au chaud et au sec

Le feutre est une sorte de tissu épais fait avec des poils de laine emmêlés, ébouillantés et pressés. Il est imperméable, léger, solide et tient chaud.

Le braséro est une sorte de barbecue, qui comme lui, contient des braises, mais il peut être recouvert d'un couvercle percé de trous pour laisser sortir la fumée. Il sert de chauffage grâce au métal dont il est fait qui diffuse la chaleur. Aujourd'hui, on utilise un poêle, qui possède en plus un tuyau pour évacuer la fumée.



3 | La vie nomade

Comme tu peux le voir sur cette photographie, les mongols élèvent des bovidés (des vaches, des taureaux et des bœufs). Observe bien tous les objets présentés à l'étage dans l'exposition et découvre quels sont les autres animaux qu'ils élèvent aussi. Attention, un intrus s'est glissé parmi eux.



Des chameaux



Des moutons

Des éléphants



Des chevaux



Des animaux sauvages !

Il existe encore des chameaux sauvages (différents des chameaux domestiques), quelques 1000 individus qui vivent autour de la frontière entre la Mongolie et la Mongolie-Intérieure (province autonome chinoise). Le cheval de Prejevalski est une espèce sauvage qui avait disparu dans la nature, et qui vient d'être réintroduite en Mongolie.



4 | Les vêtements

Regarde attentivement la photographie de cette femme. Sur le croquis, elle a perdu une partie de son costume. Complète-le en dessinant la partie manquante.

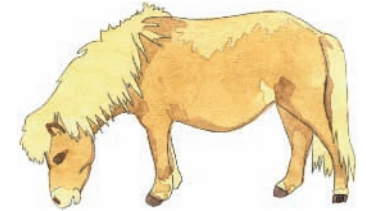
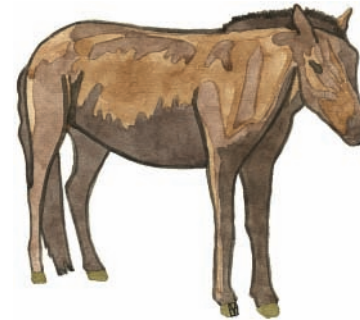
Des beaux habits...

Les Mongols utilisent la laine des moutons ou des chameaux qu'ils élèvent pour fabriquer du tissu de feutre. Celui-ci sert par exemple pour fabriquer des pantoufles qui tiennent chaud. Pour certains vêtements ou pour leur décoration, ils utilisent des tissus de soie venus de Chine, comme tu peux le voir sur cette photographie. La soie vient aussi d'un animal. C'est le fil avec lequel une espèce de papillon tisse son cocon qui servira à fabriquer le fil de soie.



5 | Un peuple de cavaliers

Ce chasseur mongol a perdu sa monture, retrouve-la parmi les trois chevaux ci-dessous. Entoure la bonne réponse



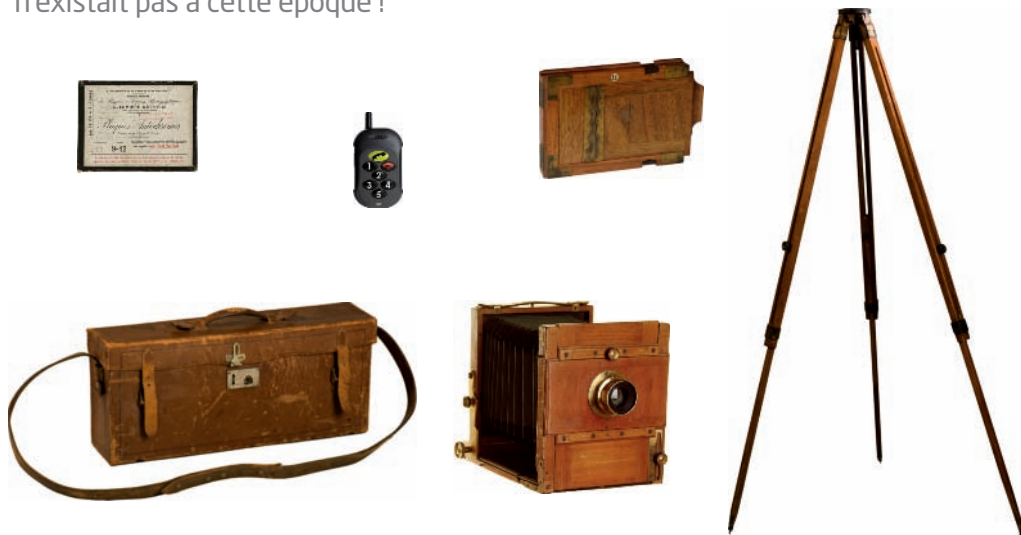
Le cheval mongol...

C'est un petit cheval qui ressemble à un poney. C'est l'ancêtre de nombreuses races de chevaux d'Asie, y compris au Japon. Les Mongols ne donnent pas de nom à leurs chevaux mais ils les appellent par leur couleur.



6 | Photographier en couleurs

À l'aide des flèches, remplis la malle du photographe avec tout les objets utiles pour faire un reportage photographique en Mongolie. Attention, il y a un objet qui n'existait pas à cette époque !



Des photographies en couleurs

Les photographies en couleurs existaient déjà, il y a 100 ans. Ce sont les autochromes, des sortes de diapositives sur des plaques de verre. Les photographes les achetaient prêtes à l'emploi par boîte de quatre.



7 | Ourga, une ville bouddhique

Devinette :

Je suis un moine bouddhiste avec un manteau orange ou rouge foncé, et je suis aussi un animal qui vit en Amérique du sud. Qui suis-je ?



Réponse : _ _ _ _

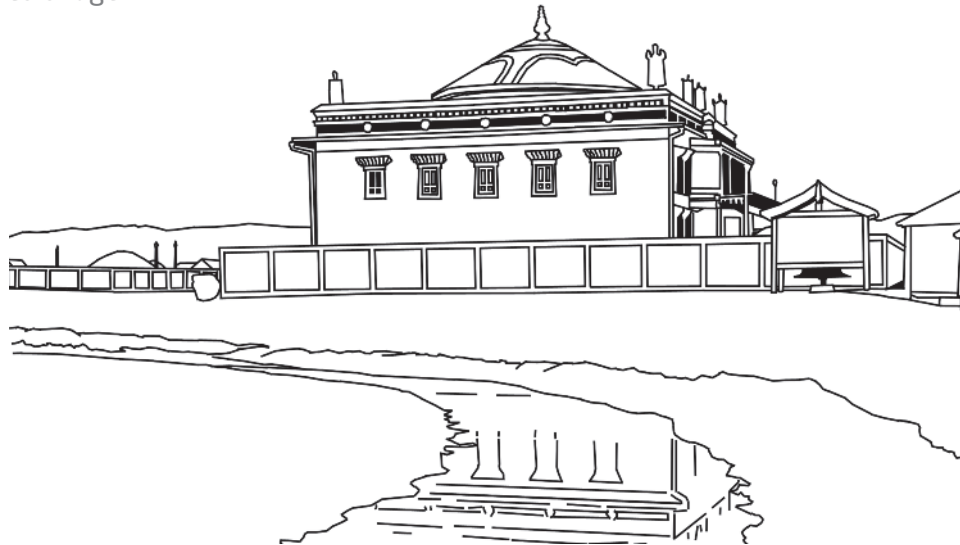
Un étrange cimetière :

Les *stupa*, de grandes constructions blanches, servaient de tombeaux aux moines importants. Certains de ces monuments contenaient les cendres ou la momie d'un chef religieux.



8 | Ourga, une capitale religieuse

Coloriage.



Un temple trompe-l'œil !

Regarde bien les murs de ce temple, on dirait des murs en pierre ou en terre recouverts d'enduit blanc. Mais ce sont des murs fait avec des planches de bois peintes en blanc. La toiture ressemble au sommet d'une yourte ou à une sorte de chapiteau de tente, mais c'est aussi du bois... recouvert de feuilles de métal peintes.



9 | Ourga, une capitale religieuse

À Ourga, il existe de nombreuses cabanes comme celle que l'on voit sur cette photographie. Elles servent à protéger un objet très utilisé, alors que fait ce moine ?

- Il vient chercher un extincteur rouge qui est suspendu.
- Il vient faire tourner un moulin à prières.
- Il vient chercher un petit verre d'alcool contenu dans un tonneau rouge.

Coche la bonne réponse.

Des abris très utiles

Cet abri de bois est un *saravch*. Ce mot signifie : abri pour le bétail. Il n'a pas obligatoirement une utilisation religieuse. Mais il peut protéger un autel bouddhique où sont déposées des offrandes devant une peinture ou une sculpture de divinité.